

# Руководство пользователя

## Аргут-A55

- Функция сканирования
- VOX
- Скремблер
- Возможность программирования с помощью ПК

### Знакомство



## Основные функции

### 1. Функция сканирования

Если радиостанции разрешена работа в режиме сканирования (настраивается через ПО), то после начала сканирования индикаторы загораются зеленым светом. Радиостанция может проводить автоматическое сканирование по каналам с 1 по 16, определяемым при настройке сканирования. При наличии сигнала в канале сканирования он прерывается для голосовой связи.

#### Примечание.

При отсутствии сигнала в канале сканирования он прерывается для голосовой связи спустя несколько секунд.

Имейте в виду, что сканирование доступно только при наличии двух или более каналов памяти и двух или более добавленных для сканирования каналов.

### 2. Функция экономии заряда аккумулятора

Данная функция настраивается через ПО.

Включение этой функции увеличивает время работы в режиме ожидания.

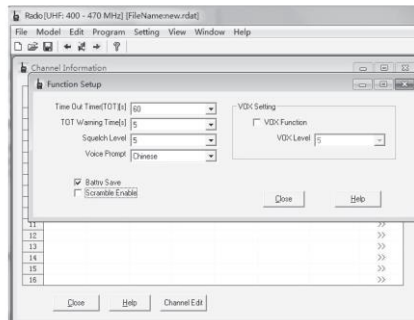
В ПО:

«Edit» (Редактировать) → «Function Setup» (Конфигурация функций) →

«Battery Save» (Экономия аккумулятора)

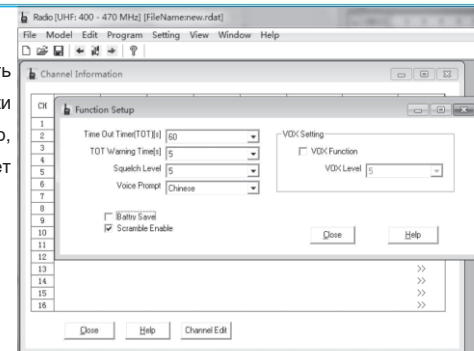
**Off (Выкл.):** функция экономии заряда аккумулятора выключена.

**On (Вкл.):** функция экономии заряда аккумулятора включена.



### 3. Скремблер

Когда радиостанции разрешено использовать функцию скремблера, при нажатии кнопки передачи, голос передаётся через скремблер, при этом другая радиостанция принимает сигнал только при включенном скремблере.



### 4. Блокировка занятого канала

Эта функция может быть включена/выключена через ПО.

A: если текущий канал не имеет CTCSS/DCS, при наличии сигнала и нажатии тангенты передача блокируется.

B: если текущий канал не имеет CTCSS/DCS, при наличии сигнала без CTCSS/DCS и нажатии тангенты передача блокируется.

C: если текущий канал не имеет CTCSS/DCS, при наличии сигнала с CTCSS/DCS и нажатии тангенты радиостанция осуществляет передачу.

### 5. Настройка широкой/узкой полосы частот

По умолчанию используется широкая полоса. Вы можете выбрать широкую полосу - диапазон (25 кГц) или узкую полосу - диапазон (12,5 кГц) через меню «Channel Spacing» (Разнесение каналов) панели «Channel Edit» (Редактирование канала) в ПО.

## 6. VOX

Говорите в микрофон обычным голосом для передачи данных, при этом нажатие тангенты не требуется. Включение/выключение функции VOX осуществляется через ПО.

А: при включенной на рабочем канале функции VOX.

Говорите непосредственно в микрофон, передача будет осуществляться автоматически.

Радиостанция прекращает передачу при отсутствии голоса и переходит в режим приёма.

В: при использовании гарнитуры с микрофоном.

После включения функции VOX ее необходимо использовать повторно для автоматического определения радиостанцией громкости голоса.

Если микрофон слишком чувствителен, будет осуществляться передача шума, имеющегося вокруг радиостанции.

Если микрофон недостаточно чувствителен, радиостанция не может распознавать голосовой сигнал.

Отрегулируйте уровень VOX для обеспечения надлежащего качества связи.

### Русская голосовая подсказка

Голосовая подсказка

Настройка по умолчанию – русская голосовая подсказка – позволяет узнать рабочее состояние радиостанции с данной функцией.

- 1) Варианты настройки голосовой подсказки «русская/OFF» (русская/Тон/Выкл), настраивается через меню «Voice/Beep Tone» (Голос/тональный режим) панели «Optional Features» (Дополнительные функции) в ПО. Выбор настройки «OFF» выключает голосовую подсказку.
- 2) **Объявление канала:** сообщает рабочее состояние текущего используемого канала.
- 3) **Предупреждение о низком заряде аккумулятора:** радиостанция предупредит вас о падении рабочего напряжения на аккумуляторе до минимального.

### Подсказка о низком заряде аккумулятора

Язык голосовой подсказки по умолчанию – русский. При передаче или работе в режиме ожидания в случае падения емкости батареи до заданного низкого уровня световой индикатор начинает мигать красным, и воспроизводится предупредительный аудиосигнал низкого заряда аккумулятора.

Возможен звуковой сигнал «Please change the battery» (Замените аккумулятор). После предупреждения о низком заряде аккумулятора радиостанция не может осуществлять передачу, замените или зарядите аккумулятор.

### Функция шумоподавления

Уровень шумоподавления определяется мощностью сигнала, необходимого для срабатывания приёмника радиостанции. Чем ниже уровень шумоподавления, тем выше фоновый шум, при котором срабатывает приёмник, а следовательно, и соответствующая дальность связи – дальше, но запас помехоустойчивости – ниже.

Значение уровня шумоподавления по умолчанию (5) регулируется через меню «Squelch Level» (Уровень шумоподавления) панели «Optional Features» в ПО. Диапазон значений уровня – 0–9. 0 – минимальный уровень.

### Таймер отключения передачи (TOT)

TOT предназначен для предотвращения вещания любой радиостанцией на одном канале в течение длительного времени и защиты приемопередатчика от повреждения ввиду продолжительной передачи.

Если время передачи превышает предварительно настроенное время TOT, радиостанция издает звук. Отпустить кнопку PTT.

### CTCSS и DCS сигналинг

CTCSS и DCS отвечают за передачу инфразвуковых сигналов, предотвращающих получение нежелательного сигнала радиостанцией в этом же канале.

При включенном режиме CTCSS/DCS на соответствующей дальности связи возможен прием только сигналов по тому же каналу и с той же настройкой CTCSS/DCS. При выключенном режиме

CTCSS/DCS радиостанция принимает все сигналы по ее каналу на соответствующей дальности связи.

Режим CTCSS/DCS настраивается через меню «QT/DQT ENC» или «QT/DQT DEC» панели «Channel Setting» (Настройка канала) в ПО.

### Функция защиты питания

При нормальной эксплуатации или техническом обслуживании радиостанции передача блокируется, если рабочее напряжение выходит за границы нормального напряжения питания.

Ниже 3 В и выше 5 В – передача блокируется. Радиостанция не включается при рабочем напряжении выше 5 В.

### CTCSS

67,0	69,3	71,9	74,4	77,0	79,7	82,5	85,4	88,5	91,5
94,8	97,4	100,0	103,5	107,2	110,9	114,8	118,8	123,0	127,3
131,8	136,5	141,3	146,2	151,4	156,7	162,2	167,9	173,8	179,9
186,2	192,8	203,5	210,7	218,1	225,7	233,6	241,8	250,3	

### DCS

D023N	D025N	D026N	D031N	D032N	D043N	D047N	D051N	D054N	D065N
D071N	D072N	D073N	D074N	D114N	D115N	D116N	D125N	D131N	D132N
D134N	D143N	D152N	D155N	D156N	D162N	D165N	D172N	D174N	D205N
D223N	D226N	D243N	D244N	D245N	D251N	D261N	D263N	D265N	D271N
D306N	D311N	D315N	D331N	D343N	D346N	D351N	D364N	D365N	D371N
D411N	D412N	D413N	D423N	D431N	D432N	D445N	D464N	D465N	D466N
D503N	D506N	D516N	D532N	D546N	D565N	D606N	D612N	D624N	D627N
D631N	D632N	D654N	D662N	D664N	D703N	D712N	D723N	D731N	D732N
D734N	D743N	D754N							
D023I	D025I	D026I	D031I	D032I	D043I	D047I	D051I	D054I	D065I
D071I	D072I	D073I	D074I	D114I	D115I	D116I	D125I	D131I	D132I
D134I	D143I	D152I	D155I	D156I	D162I	D165I	D172I	D174I	D205I
D223I	D226I	D243I	D244I	D245I	D251I	D261I	D263I	D265I	D271I
D306I	D311I	D315I	D331I	D343I	D346I	D351I	D364I	D365I	D371I
D411I	D412I	D413I	D423I	D431I	D432I	D445I	D464I	D465I	D466I
D503I	D506I	D516I	D532I	D546I	D565I	D606I	D612I	D624I	D627I
D631I	D632I	D654I	D662I	D664I	D703I	D712I	D723I	D731I	D732I
D734I	D743I	D754I							

**ГАРАНТИЙНЫЙ ТАЛОН****Внимание! Талон недействителен без печати продавца и при наличии незаполненных полей.**

Наименование изделия

Серийный номер изделия

Покупатель

ф.и.о

подпись

Продавец

наименование фирмы

ф.и.о

подпись

Дата продажи

М.П.

Гарантийный срок

месяцев со дня продажи

**Гарантийное обслуживание изделия не производится в следующих случаях:****Изделие подвергалось несанкционированному ремонту или модификации;****Изделие имеет следы механических повреждений любой природы;****Электронные компоненты изделия имеют следы воздействий жидкостей;****Неисправность изделия вызвана самостоятельным подключением нестандартных аксессуаров;****Неисправность изделия вызвана некорректным программированием;****Неисправность изделия вызвана нарушением правил транспортировки, хранения и эксплуатации.****Гарантия на аккумулятор составляет 2(два) месяца с момента продажи, так как аккумулятор является изделием, имеющим естественно ограниченный срок службы.**